

OPINIE

Opinia Komendanta Komendy Miejskiej Policji w Zamościu <i>pozytywnie</i>	Data, podpis Komendant Miejskiej Policji w Zamościu z upoważnienia Zastępcy Naczelnika Wydziału Ruchu Drogowego KMP w Zamościu <i>22.01.2026</i> podkom. Marcin Duda
Opinia Zarządu Dróg Powiatowych w Zamościu (droga gminna krzyżuje się z drogą powiatową nr 3271L) <i>Opinia pozytywnie</i>	Data, podpis <i>22.01.2026</i> Z up. Dyrektora mgr inż. Andrzej Szponar KIEROWNIK Działu Technicznego
Opinia Zarządu Drogi – Wójta Gminy Sitno (jeżeli nie jest jednostką składającą projekt) <i>bez uwag</i>	Data, podpis WÓJTA GMINY <i>Sen</i> mgr Krzysztof Sen
Opinia powołanej przez Starostę Zamojskiego Komisji do szczegółowego rozpatrzenia wniesionych opinii lub wątpliwości związanych z projektem	Data, podpis

ZATWIERDZENIE PROJEKTU

Termin wprowadzenia zatwierdzonej stałej organizacji ruchu: <i>Obrótka się ma dzień: 31.12.2026r. Płuck</i>	Data zatwierdzenia, podpis Starosty <i>24-02-2026</i> STAROSTA Stanisław Grzesko
Termin poinformowania Starosty i Komendanta Komendy Miejskiej Policji w Zamościu o wprowadzeniu stałej organizacji ruchu: <i>Sposób i termin powiadomienia</i>	Data i podpis osoby przyjmującej informację
Termin przeprowadzenia kontroli wykonania zadań technicznych wynikających z realizacji zatwierdzonego projektu <i>Data przeprowadzonej kontroli, uwagi</i>	Data i podpis osoby dokonującej kontroli

ORGAN ZARZĄDZAJĄCY RUCHEM – STAROSTA ZAMOJSKI

PROJEKT
ZMIANY STAŁEJ ORGANIZACJI RUCHU
W ZWIĄZKU Z PRZEBUDOWĄ
ODCINKA DROGI GMINNEJ NR 116276L
O PRZEBIEGU: OD DROGI POWIATOWEJ NR 3271L – DO DROGI
POWIATOWEJ NR 3271L

(działki drogi nr ewid. 1-104 i 1-118 obręb Boży Dar)

o długości 862,60 m

lokalizacja inwestycji: **gmina Sitno, obręb 2.0001 Boży Dar**

- Pikietaż: **od km 0+000** (krawędź prawa jezdni drogi powiatowej nr 3271L Jarosławiec - Cześniki - Kotlice) **do km 0+862,60** (granica działek dr nr ewid. 1-118 i 1-165);
- Długość całkowita odcinka drogi gminnej objęta projektem – **862,60 m**;
- Charakter organizacji ruchu – **stała**;
- Jednostka składająca projekt – **Wójt Gminy Sitno, Zarządca drogi**.

Projektant: inż. Witold Mielniczuk
Upr. nr UAN-II-8387/34/88
LOIIB nr ewid. LUB/BD/2860/01
tel. 512450785


inż. WITOLD MIELNICZUK
Upr. Nr UAN-II-8387/34/88
LOIIB nr ewid. LUB/BD/2860/01

Zamość, 09.2025 r.

Spis treści

	Str.
Opinie, zatwierdzenie projektu	2
Spis treści	3
I. Opis techniczny	
1. Podstawa opracowania	4
2. Ustawowe wymagania techniczne drogi	4
3. Podstawowe parametry drogi	4
4. Charakterystyka drogi	5
5. Charakterystyka ruchu	7
6. Wnioski z oceny bezpieczeństwa ruchu na drodze	8
7. Opis rozwiązań projektowych	8
8. Zalecenia i uwagi końcowe	9
II. Inwentaryzacja znaków drogowych i urządzeń bezpieczeństwa ruchu	10
- zestawienie znaków istniejących	
III. Projektowana organizacja ruchu	11
IV. Plan orientacyjny drogi objętej projektem - skala 1:25000	11
V. Plan sytuacyjny oznakowania istniejącego i projektowanego – skala 1:1000	11

I. OPIS TECHNICZNY

projektu zmiany stałej organizacji ruchu w związku z przebudową odcinka drogi gminnej nr 116276L o przebiegu: od drogi powiatowej nr 3271L - do drogi powiatowej nr ewid. 3271L – działka drogi gminnej nr ewid. 1-118, obręb Boży Dar – po wykonaniu przebudowy odcinka drogi

1. Podstawa opracowania

- 1) Projekt przebudowy drogi gminnej nr 116276L.
- 2) Rozporządzenie Ministra Infrastruktury z dnia 03.07.2003 r. w sprawie szczegółowych warunków technicznych dla znaków i sygnałów drogowych oraz urządzeń bezpieczeństwa ruchu drogowego i warunków ich umieszczania na drogach (*tj. Dz. U. z 2019 r. poz. 2311 z późn. noweliz.*).
- 3) Ustawa z dnia 20.06.1997 r. Prawo o ruchu drogowym (*tekst jednolity: Dz.U. z 2024 r. poz. 1251 z późn. noweliz.*).
- 4) Rozporządzenie Ministra Infrastruktury oraz Ministra Spraw Wewnętrznych i Administracji z dnia 31 lipca 2002 r. w sprawie znaków i sygnałów drogowych (*tj. Dz.U. z 2019 r., poz. 2310 z późn. noweliz.*).
- 5) Rozporządzenie Ministra Infrastruktury z dnia 23 września 2003 r. w sprawie szczegółowych warunków zarządzania ruchem na drogach oraz wykonywania nadzoru nad tym zarządzaniem (*tj. Dz.U. z 2017 r., poz. 784*).

2. Ustawowe wymagania techniczne drogi

Prędkość dopuszczalna [km/h] – po wykonaniu przebudowy:

- w obszarze zabudowanym - **50** km/h (część początkowa terenu inwestycji jest obszarem zabudowanym),
- w obszarze niezabudowanym - 90 km/h (przeważająca część inwestycji jest obszarem niezabudowanym).

3. Podstawowe parametry drogi, dla której opracowano niniejszy projekt stałej organizacji ruchu

Stała organizacja ruchu projektowana jest dla drogi publicznej gminnej nr 116276L, o przebiegu: od drogi powiatowej nr 3271L - do drogi powiatowej nr 3271L na odcinku o długości 862,60 m.

- a) Kategoria drogi – **gminna**,
- b) Projektowana klasa drogi – **D** (dojazdowa),

- c) Dopuszczalna prędkość na drodze po przebudowie:
- 50 km/h w obszarze zabudowanym (na początkowej części odcinka);
 - 90 km/h w obszarze niezabudowanym - na pozostałej części odcinka.

4. Charakterystyka drogi

- 1) Długość odcinka drogi gminnej nr 116276L objęta projektem wynosi 862,60 m (w osi drogi). Droga przebiega w części przez teren pól uprawnych oraz w części początkowej przez obszar zabudowy zagrodowej o charakterze rozproszonym – 2 działki siedliskowe oraz budynek remizy. Odcinek przedmiotowy drogi ma nawierzchnię żużlową o szerokości jezdni 4,00 - 2,50 m. Szerokość pasa drogowego zawiera się w wartościach 4,70 - 6,50 m.
- 2) Szerokość jezdni - zaprojektowano jezdnię o szerokości **3,70 - 4,50 m**. Na skrzyżowaniu z drogą powiatową nr 3271L zaprojektowano odpowiednie wyokrąglenia krawędzi jezdni łukami kołowymi o promieniu $R=6$ m.
- 3) Ilość pasów ruchu: **droga jednojezdniowa o dwóch pasach ruchu** o szerokości po 2,25 m w km 0+105 - 0+590,50 oraz o jednym pasie ruchu na pozostałych odcinkach.
- 4) Umiejscowienie chodników: na przedmiotowym ciągu drogowym: **chodniki nie występują i nie zostały zaprojektowane** (sporadyczny ruch pieszych).
- 5) Umiejscowienie poboczy (ich rodzaj): na całym odcinku ciągu drogowego drogi gminnej pobocza **gruntowe**.
- 6) Rodzaj nawierzchni jezdni (jeżeli nie jest jednorodna określić dla poszczególnych odcinków): Zaprojektowano nawierzchnię **jednorodną - bitumiczną** o szerokości 3,70 - 4,50 m i grubości 2x4 cm (warstwa wiążąca 4 cm i warstwa ścieralna 4 cm). Istniejąca nawierzchnia to nawierzchnia z kruszywa łamanego oraz żużlowa o szerokości 2,50 – 4,00 m.
 - a) miejsca o śliskiej nawierzchni po opadach deszczu, śniegu, przymrozkach – śliskość może wystąpić w rejonie skrzyżowania z drogą powiatową.
- 7) Dostępność drogi: **dostępność drogi bezpośrednia i nieograniczona** poprzez istniejące i projektowane zjazdy zwykłe.
- 8) Usytuowanie zwężeń jezdni – w km **0+105,50-0+590,50** oraz **0+590,50-0+862,60**; odcinków poszerzonych – **brak**. Na pozostałych odcinkach szerokość jezdni jest mniejsza niż 4,50 m, co oznacza **zwężenie jezdni**.
- 9) Usytuowanie skrzyżowań z innymi drogami publicznymi:

- w km 0+000 drogi gminnej w m. Boży Dar występuje skrzyżowanie z drogą publiczną powiatową **nr 3271L** o nawierzchni bitumicznej o szerokości jezdni 5,50 m;
- a) Określenie kierunkowskazów: **brak**;
- b) Określenie warunków obowiązkowego zatrzymania (znak B-20 "stop") na skrzyżowaniach – **nie występuje**;
- c) Określenie pierwszeństwa przejazdu przez skrzyżowanie: droga gminna nr **116276L** jest **podrzędna** względem drogi powiatowej nr 3271L w rejonie km początkowego 0+000;
- d) Ustalenie skrzyżowań dróg bez nadawania pierwszeństwa: **nie występują**.
- 10) Usytuowanie jednopoziomowych skrzyżowań z torami przejazdów szynowych: **brak**.
- 11) Usytuowanie tuneli, mostów, przepustów wodnych, promów rzecznych i innych obiektów nie zapewniających skrajni drogi: na przedmiotowej drodze **nie występują obiekty nie zapewniające skrajni drogi**.
- 12) Usytuowanie torów nisko lecących statków powietrznych: **nie występują**.
- 13) Przebieg ciągu drogowego:
 - a) droga na odcinku objętym projektem przebiega wśród pól uprawnych oraz 2 siedlisk;
 - b) strefy zamieszkania: **występuje na odcinku początkowym** po stronie lewej oraz w ok. 0+300 po stronie prawej;
 - c) usytuowanie szkół, przedszkoli, żłobków: **nie występują**;
 - d) usytuowanie siedziby Policji, PSPoż., OSP: - na odcinku początkowym usytuowana jest remiza OSP po prawej stronie;
 - e) usytuowanie szpitali, przychodni, pogotowia ratunkowego: **brak**.
- 14) Usytuowanie niebezpiecznych łuków poziomych – **nie występuje**,
- 15) Usytuowanie niebezpiecznych łuków pionowych: **brak** (wartości spadków podłużnych nie przekraczają 1%).
- 16) Usytuowanie nierówności na drodze:
 - a) kolein: **nie występują**,
 - b) garbów poprzecznych: **brak**,
 - c) urządzeń spowalniających ruch pojazdów: **brak**,

- d) inne: **nie występują**.
- 17) Usytuowanie stromych podjazdów, serpentyn, spadających odłamków skalnych: **nie występują**.
- 18) Usytuowanie miejsc poboru piasku, żwiru itp. materiałów: **brak**.
- 19) Odcinki dróg, na których może wystąpić zagrożenie w ruchu spowodowane częstym występowaniem silnych bocznych wiatrów: **brak**.
- 20) Usytuowanie miejsc poza obszarami zabudowanymi, gdzie zastosowano sygnalizację świetlną: **nie dotyczy**.
- 21) Usytuowanie odcinków o ograniczonej widoczności: **nie występują**.
- 22) Usytuowanie innych miejsc, w których może dojść do wzrostu zagrożenia w ruchu drogowym: **skrzyżowanie z drogą powiatową nr 3271L**.

5. Charakterystyka ruchu

- 1) Usytuowanie urządzeń monitorujących ruch pojazdów: na projektowanej do przebudowy drodze: **nie przewiduje się urządzeń monitorujących ruch pojazdów** (przewidywany przeważający ruch o niezbyt dużym natężeniu związany z produkcją rolną).
- 2) Usytuowanie odcinków/miejsc niebezpiecznych określonych na podstawie analizy zdarzeń drogowych: **nie określa się**.
- 3) Usytuowanie miejsc dla ruchu pieszych: **nowych chodników nie przewiduje się**, piesi będą poruszać się po skrajnej części jezdni i poboczu (ruch pieszych jest sporadyczny).
- 4) Usytuowanie miejsc ruchu zwierząt domowych: **nie wprowadza się oznakowania ze względu na brak ośrodków hodowlanych**.
- 5) Usytuowanie miejsc dla ruchu rowerzystów: **Ruch rowerzystów odbywa się po istniejącej nawierzchni utwardzonej kruszywem łamanym i ulepszonej żużlem i jest planowany po wybudowaniu jezdni bitumicznej**.
- 6) Usytuowanie miejsc ruchu dzikich zwierząt: **nie występują**.
- 7) Usytuowanie miejsc:
- a) parkingowych dla parkowania pojazdów: **nie występuje** (charakter drogi – śródpolna i wśród zabudowy zagrodowej);
 - b) przystanków komunikacji publicznej: **nie występują** (pasażerska komunikacja publiczna w najbliższej perspektywie nie jest przewidywana – droga bez przejazdu, nieliczna zabudowa, mała liczba mieszkańców);

- c) Miejsc niebezpiecznych powodowanych przez zatrzymujące się lub parkujące pojazdy: **nie występują**.
- 8) Średni dobowy ruch na drodze: **nie jest wymagane określenie**.
- 9) Struktura rodzajowa ruchu na drodze: **samochody osobowe, pojazdy rolnicze związane z produkcją rolną oraz sporadycznie samochody ciężarowe**.
- 10) Charakter ruchu: przeważa ruch **pojazdów związanych z prowadzeniem produkcji rolnej** (ciągniki rolnicze z osprzętem, sezonowo kombajny rolnicze) oraz samochody osobowe i dostawcze, sporadycznie ciężarowe.

6. Wnioski z oceny bezpieczeństwa ruchu na drodze

Wnioski dotyczące odcinka drogi gminnej nr **116276L** będzie można określić po oddaniu przebudowanego ciągu drogowego do użytku i wprowadzeniu niniejszej organizacji na przedmiotowej drodze. W stanie przed realizacją jest to droga na odcinku 862,60 m utwardzona kruszywem i ulepszona żużlem, śródpolna i wśród nielicznej zabudowy zagrodowej.

7. Opis rozwiązań projektowych wraz z uzasadnieniem wprowadzonych zmian

Po realizacji drogi należy ustawić znaki pionowe i wykonać oznakowanie poziome stałej organizacji ruchu, zgodnie z niniejszym projektem.

7.1. Znaki pionowe

1) Znaki ostrzegawcze

- 1.1. droga gminna nr 116276L - po przebudowie utwardzona bitumiczna:
- znak ostrzegawczy A-7 "ustęp pierwszeństwa" – przed skrzyżowaniem z drogą powiatową nr 3271L w odległości 15 m;
 - znaki ostrzegawcze A-12a "zwężenie jezdni - dwustronne" w km 0+255,50 (w kier. do drogi powiatowej) oraz 0+440,50 (w kier. od drogi powiatowej);
 - znak ostrzegawczy A-30 "Inne niebezpieczeństwo" z tabliczką z napisem "Koniec nawierzchni bitumicznej" w km 0+711 w relacji od drogi powiatowej.

1.2. droga powiatowa nr 3271L

- nie zaprojektowano.

2) Znaki zakazu

2.1. droga gminna nr 116276L:

- znak B-31 "pierwszeństwo dla nadjeżdżających z przeciwka" w km 0+105,50 w kierunku do drogi powiatowej;

3) Znaki informacyjne

3.1 droga gminna nr 116276L

- znak D-5 "pierwszeństwo na zwężonym odcinku drogi" na początku drogi w km 0+004.

3.2. droga powiatowa nr 3271L

- znaki informacyjne D-1 "droga z pierwszeństwem":
 - dla relacji Jarosławiec - Cześniki: w odległości 45 m przed skrzyżowaniem z drogą gminną nr 116276L;
 - dla relacji Cześniki - Jarosławiec: w odległości 48,50 m przed skrzyżowaniem z drogą gminną nr 116276L.

4) **Znaki dodatkowe:**

- nie zaprojektowano.

7.2. oznakowanie **poziome**

1) oznakowanie **istniejące**

W stanie istniejącym oznakowanie poziome zarówno na drodze powiatowej jak i na drodze gminnej nie występuje.

2) oznakowanie projektowane

Oznakowanie zaprojektowano na jezdni drogi gminnej, na skrzyżowaniu z drogą powiatową, wzdłuż istniejącej krawędzi jezdni:

- znak P-13 "linia warunkowego zatrzymania złożona z trójkątów" długości 5 m dla kierunku wyjazdowego z drogi gminnej wzdłuż krawędzi jezdni drogi powiatowej, w celu wyznaczenia miejsca zatrzymania pojazdów na wlocie drogi podporządkowanej, na której zastosowano znak pionowy A-7 "ustąp pierwszeństwa".

Lokalizacja znaków – wg planu sytuacyjnego oznakowania stałej organizacji ruchu w skali 1:1000 (rys. nr 2) i wykazu znaków.

8. **Zalecenia i uwagi końcowe**

- 1) Projekt wdrożyć stosując znaki z grupy wielkości:
 - na drogach kategorii gminne znaki „małe”, z wyjątkiem znaku A-7, który powinien być „średni”,
 - w pasie drogi powiatowej nr 3271L znaki z grupy "średnie".
- 2) Do wykonania lic znaków należy stosować materiały odblaskowe typu 1. Na odwrotnej stronie tarczy znaku umieścić dane identyfikujące producenta, typ folii odblaskowej, z której wykonano lico znaku oraz miesiąc i rok produkcji znaku.
- 3) Następny znak umieszczać za poprzedzającym w odległości:

- 20 m na odcinkach drogi o dopuszczalnej prędkości ponad 60 km/h,
 - 10 m na odcinkach pozostałych.
- 4) Odchylenie tarczy znaku powinno wynosić ok. 5 stopni w kierunku jezdni a na łukach poziomych skorygować w zależności od wielkości promienia oraz od jego kierunku.
 - 5) Na odcinkach drogi z poboczami ziemnymi znaki umieszczać w odległości nie mniejszej niż 0,50 m od krawędzi korony drogi.
 - 6) Znaki umieszczać na wysokości co najmniej 2,50 m od powierzchni pobocza lub pasa zieleni do spodu tarczy znaku.
 - 7) Znaki ostrzegawcze umieszczać od miejsc niebezpiecznych w odległości:
 - Na odcinkach drogi o prędkości ponad 60 km/h – 150 do 300 m;
 - Na pozostałych odcinkach drogi do 100 m za wyjątkiem znaku A-7;
 - Znak A-7 umieszcza się wg zasad określonych w załączniku do rozporządzenia w Dz.U. nr 220 poz. 2181 z 2003 r. z późn. zm.

Znak A-7 należy umieszczać możliwie blisko skrzyżowania i nie dalej niż:

- 50 m — na drogach o dopuszczalnej prędkości powyżej 60 km/h,
- 25 m — na pozostałych drogach.

Na drogach o dopuszczalnej prędkości powyżej 60 km/h znak A-7 należy poprzedzić w odległości od 150 do 300 m znakiem A-7 z tabliczką T-1.

II. INWENTARYZACJA ZNAKÓW DROGOWYCH I URZĄDZEŃ BEZPIECZEŃSTWA RUCHU DROGOWEGO NA DRODZE

1. Podstawa prawna przeprowadzenia inwentaryzacji znaków:
Opracowanie projektu stałej organizacji ruchu.
2. Cel przeprowadzenia inwentaryzacji znaków istniejących:
 - Ustalenie przydatności znaków i urządzeń bezpieczeństwa do projektowanej organizacji ruchu.
3. Termin przeprowadzenia inwentaryzacji znaków: 20.06.2025 r.
4. Przeprowadzający inwentaryzację: Witold Mielniczuk.
5. Inwentaryzację sporządzono na mapie planu sytuacyjnego drogi projektowanej do przebudowy.
6. ZESTAWIENIE ZNAKÓW ISTNIEJĄCYCH W REJONIE PROJ. INWESTYCJI

Lp.	Rodzaj znaku	Symbol - znaczenie	Grupa wielkości	Lokalizacja [km rob.]
-----	--------------	--------------------	-----------------	-----------------------

1	<u>droga powiatowa nr 3271L</u> <u>ostrzegawczy</u>	A-1 "niebezpieczny zakręt W prawo"	średni	W relacji Cześniki - Jarosławiec w odległości ok. 15 m od skrzyżowania drogą gminną nr 116276L
2	informacyjne	D-15 „przystanek autobusowy"	średni	W obu relacjach w odl. ok. 30 m od skrzyżowania drogą gminną nr 116276L

III. PLAN ORIENTACYJNY

Przebieg drogi projektowanej do przebudowy i oznakowania w strukturze istniejących powiązań drogowych przedstawiono na rys. nr 1 w skali 1:10000.

IV. PLAN SYTUACYJNY

Szczegółowa lokalizacja oznakowania stałej organizacji ruchu przedstawiona jest na planie sytuacyjnym (rys. nr 2 – na mapie w skali 1:1000). Rysunek zawiera niektóre elementy projektu zagospodarowania terenu w pasie drogi gminnej nr 116276L związane z proj. jej przebudową.

Oznaczenia na planie:

- Oznaczenie znaku projektowanego: „proj.”;
- Oznaczenie znaku istniejącego: „istniej.”
- Oprócz pikietażu miejsc ustawienia znaków podano odległości proj. znaków od miejsc niebezpiecznych.

V. PRZEWIDYWANY TERMIN WPROWADZENIA STAŁEJ ORGANIZACJI RUCHU

Planowany termin wprowadzenia stałej organizacji ruchu – po wykonaniu przebudowy drogi, w założeniu w roku 2026.

Projektant


inż. WITOLD MIENICZUK
 Upr. Nr UAN-II-8387/34/88
 LCHB nr ewid. LUB/SL/2006v

Zamość, dnia 02.07.2025 r.

TT. 5026.5.2025

Gmina Sitno
Sitno 73
22-424 Sitno

POSTANOWIENIE

Na podstawie Ustawy z dnia 7 lipca 1994r. – Prawo budowlane (Dz.U. z 2024 r. poz. 725), art.106 § 1 i § 5, art.123 Kpa (Dz. U. z 2024 r. poz. 572) oraz Uchwały Nr 151/2018 Zarządu Powiatu w Zamościu z dnia 19 września 2018 r. w sprawie udzielenia upoważnienia Dyrektorowi do załatwiania spraw administracyjnych,

Zarząd Dróg Powiatowych w Zamościu w odpowiedzi na pismo z dnia 30.06.2025 r. w sprawie wydania warunków dot. przebudowy włączenia drogi gminnej nr 116276L do drogi powiatowej nr 3271L (dz. nr ewid. 104) w m. Boży Dar, gm. Sitno

wyraża zgodę:

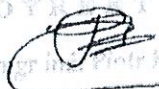
na wykonanie przebudowy włączenia drogi gminnej nr 116276L do drogi powiatowej nr 3271L (dz. nr ewid. 104) w m. Boży Dar, gm. Sitno,

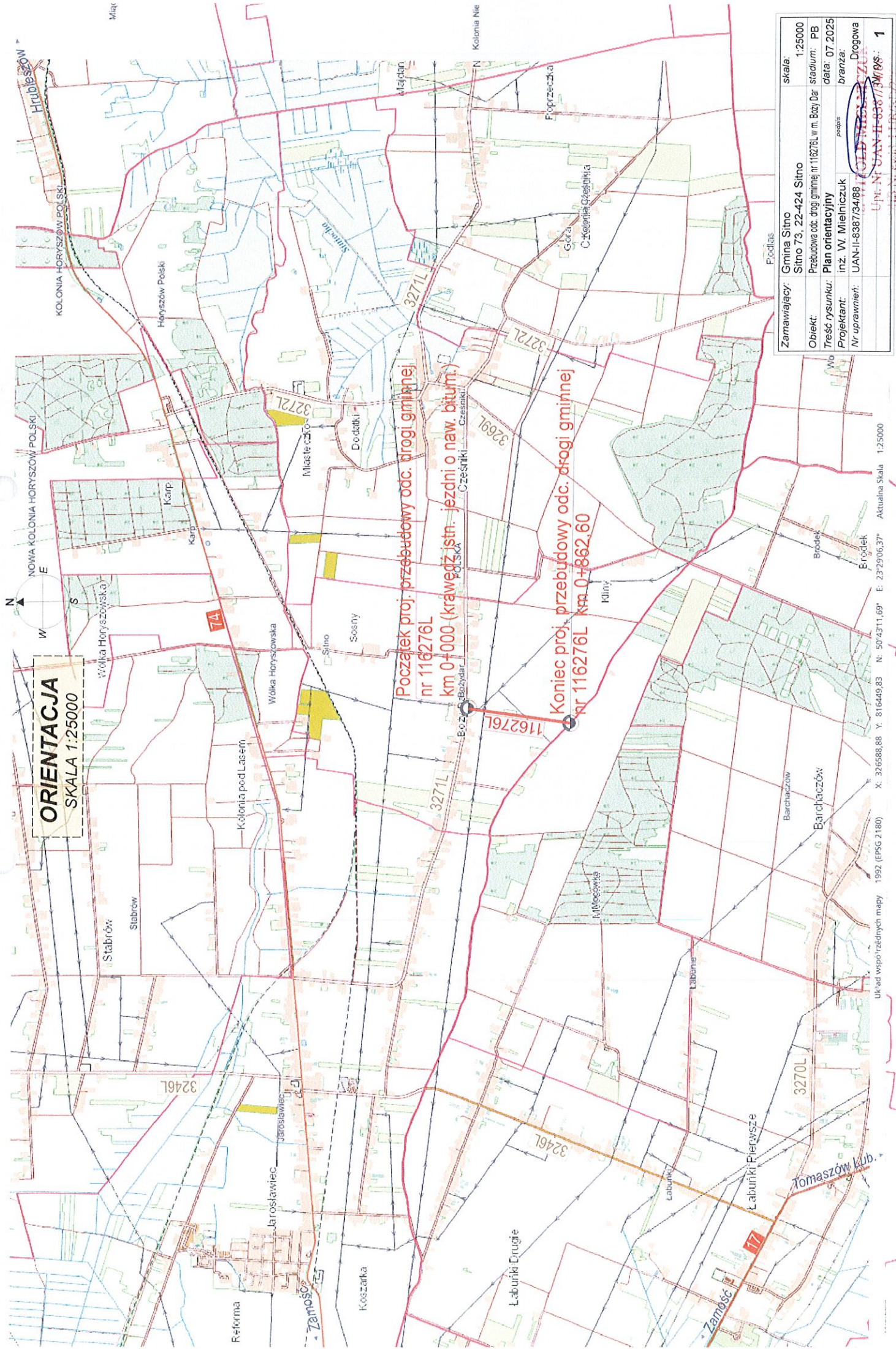
na poniższych warunkach technicznych :

1. Projekt techniczny opracować zgodnie z wymaganiami Rozporządzenia Ministra Infrastruktury z dnia 24 czerwca 2022 r., w sprawie przepisów techniczno – budowlanych dotyczących dróg publicznych (Dz. U. z 2022 poz. 1518).
2. Odwodnienie skrzyżowania drogi gminnej nr 116276L z drogą powiatową nr 3271L należy zaprojektować w taki sposób, aby wody opadowe z drogi gminnej nie spływały bezpośrednio na jezdnię drogi powiatowej.
3. Opracować projekt zmiany stałej organizacji ruchu w związku z powstaniem nowego skrzyżowania drogi gminnej z drogą powiatową i uzyskać jego zatwierdzenie przez organ zarządzający ruchem, a następnie wprowadzić zmianę stałej organizacji ruchu.
4. Projekt techniczny podlega uzgodnieniu z Zarządem Dróg Powiatowych w Zamościu.
5. W przypadku kolizji z istniejącymi urządzeniami i obiektami infrastruktury technicznej nie związanymi z infrastrukturą drogową, Inwestor na swój koszt dokona przełożenia lub zabezpieczenia przedmiotowych urządzeń lub obiektów.
6. Zarząd Dróg Powiatowych w Zamościu wyraża zgodę na dysponowanie częścią działki nr ewid. 104 obręb Boży Dar, gm. Sitno na cele budowlane związane z wykonaniem w/w zadania.

Na podstawie art. 107 § 4 Kpa, w związku z art. 126 Kpa odstępuje się od uzasadnienia postanowienia, gdyż uwzględnia ono w całości żądania strony.

Na postanowienie niniejsze służy stronie zażalenie do Samorządowego Kolegium Odwoławczego w Zamościu za pośrednictwem Zarządu Dróg Powiatowych w Zamościu w terminie 7 dni od daty doręczenia.

DYREKTOR

mgr inż. Piotr Kuter



ORIENTACJA
SKALA 1:25000

Zamawiający:	Gmina Sitno Sitno 73, 22-424 Sitno	skala:	1:25000
Objekt:	Przebudowa odc. drogi gminnej nr 116276L w m. Bazy Dar	stadium:	PB
Treść rysunku:	Plan orientacyjny	data:	07.2025
Projektant:	inż. W. Mielniczuk	branża:	Drogonia
Nr uprawnień:	UAN-II-8387/34/88		

UK ad współrzędnych mapy 1992 (EPSG 2180) X: 326588,88 Y: 816449,83 N: 50°43'11,69" E: 23°29'06,37" Aktualna Skala 1:25000

jednostka ewidencyjna:
[062009_2]Sitno
obszr ewidencyjny:
[062009_2.0001]Bryda

Mapa niniejszą sporządzono na podstawie mapy zasadniczej w skali 1:500 oraz uzupełniono nowym pomiarem syt-wys.
Identyfikator DK4.6640.2386.2024
Układ współrzędnych -2000/8
Poziom odniesienia – PL-EVRF2007-NH

Uwaga!
- Mapa do celów projektowych została wykonana bez badania obciążen służebnościami gruntowymi.

[illegible]

Skala 1:1000

